



循道衛理亞斯理社會服務處  
Asbury Methodist Social Service

Annual Report 年報

2014-15



Charity listed on  
**WiseGiving**  
惠施·慈善機構

# 服務使命及願景

## 服務使命

實踐基督服待人的精神，  
以愛心及熱誠進入社群，共建和諧社會。

## 服務處願景

我們矢志追求卓越，提供專業、  
優質而多元化的服務。



# 目錄

- 2 目錄
- 3 服務處簡史
- 4 組織與架構
- 5 董事會名單
- 6-8 職員名單
- 9 亞斯理社會服務處活動花絮
- 10-11 署理總幹事報告
- 12-21 中心服務部工作報告及服務數字統計
  - 甲、青少年綜合服務中心
  - 乙、長者鄰舍中心
- 22-26 幼兒、家庭及社區發展部工作報告及服務數字統計
- 27-32 學校社會服務部工作報告及服務數字統計
- 33-39 核數報告
- 40-41 鳴謝
- 42 呼籲支持
- 43 服務單位一覽表



# 服務處簡史



早於1959年，循道衛理聯合教會為了安置荃灣海邊的木屋居民，因而興建了亞斯理村。亞斯理社區中心於1960年成立，提供醫療、教育及社會服務予當時的亞斯理村村民。60年代中期，大窩口邨及葵涌邨分別建成，服務更推廣至這兩邨的邨民。

早期的服務由教會及熱心人士提供，70年代開始聘請專業社工工作，並於1979年8月成立老人社交中心，一年後開展「老人保健計劃」及學校社會工作。因應服務的需要，中心於1990年10月開辦「課餘託管服務」，並於1996年易名為循道衛理亞斯理社會服務處。2001年8月，服務處更將服務延展至家庭，成立家庭成長及資源中心，為新移民、單親及危機家庭提供支援。2014年10月成立老人社區中心更轉型為長者鄰舍中心。

2007年9月開始，逸葵綜合發展中心正式開幕，為重建入伙的葵涌邨居民提供多元化的班組活動。亞斯理社會服務處肩負社會福利事工的開展，讓不同服務使用者的需要得到全面照顧。

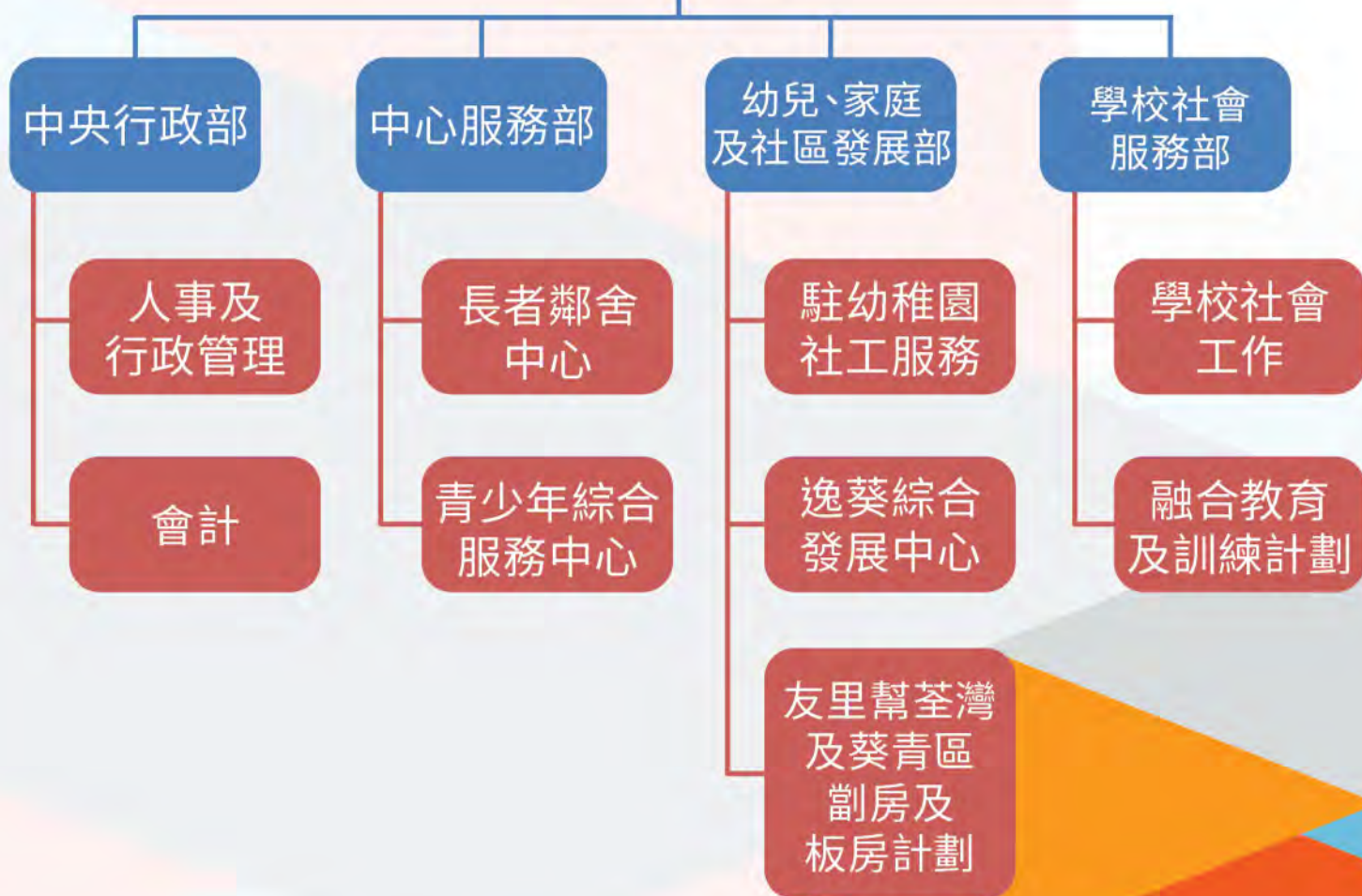




# 組織與架構

董事會

總幹事



# 董事會名單

主席	王玉慈牧師	The Rev. Wong Yuk-chee, Peter
副主席	丘玉鳳校長	Ms. Yau Yuk-fung
司庫	郭偉雄先生	Mr. Kwok Wai-hung
書記	羅志明先生	Mr. Law Chi-ming
委員	林崇智牧師	The Rev. Lam Sung-che
	張國良牧師	The Rev. Cheung Kwok-leung
	張國偉先生	Mr. Cheung Kwok-wai
	文景良先生	Mr. Man King-leung
	蔡智華醫生	Mr. Tsoi Chi-wah
	陳三龍先生	Mr. Chan Sam-lung
	羅菊芳女士	Ms. Law Gook-fong
	陳立珊女士	Ms. Chan Lap-shan
	王桂芬女士	Ms. Wong Kwai-fan
	李志強先生	Mr. Lee Chi-keung
	黃立德先生	Mr. Wong Lap-tak
	孔偉健先生	Mr. Kung Wai-kin
	葉立堃先生	Mr. Yip Lap-kun
	林志愛女士	Ms. Lam Chi-oi
	黃兆雄校長	Mr. Wong Shiu-hung
	李宇祥先生	Mr. Lee Yu-cheung
	伍蕙珠女士	Ms. Ng Wai-chu
	李麗吟女士	Ms. Lee Lai-yam



# 職員名單

署理總幹事 秦玉如女士

---

## 中央行政部

---

行政主任 袁子穎女士

會計主任 麥家駒先生

會計文員 鄧嘉寶女士

楊沛樺女士

助理文員 俞典佑先生

陳美如女士

總務員 顧秀美女士

朱瑞英女士

黃民強先生

彭玉芬女士(兼職)

## 中心服務部 兒童及青少年綜合服務中心 兒童及青少年隊

---

社會工作員 蔡顯揚先生

計劃主任 吳穎容女士

麥華家女士

鄭國威先生

助理計劃主任 陳泳輝先生

服務助理 林栢耀先生

楊翰韜先生

## 中心服務部 兒童及青少年綜合服務中心 展外服務隊

---

社會工作員 鄧逸文女士

鄧永明先生

高紫修先生

朱嘉瑤女士

服務助理 楊宇先生

## 中心服務部 兒童及青少年綜合服務中心 學校社工

---

社會工作員 朱嘉儀女士  
(中學駐校服務) 鄧雅詠女士

李經略先生

(小學駐校服務) 梁佩儀女士

助理文員 吳玉珍女士

# 職員名單

## 中心服務部 長者鄰舍中心

督導主任	黃麗鳴女士
單位經理	盧曼玲女士
計劃主任	陳嘉穎女士
助理計劃主任	施文浩先生
服務助理	梁家裕先生
助理文員	張彩珍女士(半職)

## 學校社會工作部 學校社會服務部

社會工作員 (中學駐校服務)	陳斐瑜女士 羅懿明女士 鍾慧雯女士 雷宗憲先生 陸殷誦先生
-------------------	---

## 幼兒、家庭及社區服務部 逸葵綜合發展中心

督導主任	凌茂思先生
單位經理	陳佩君女士
助理計劃主任	施文浩先生
社會工作員	梁佩欣女士 謝敏麗女士
助理文員	鄺幸儀女士

## 學校社會工作部 融合教育及訓練計劃

計劃經理	戴煒堯女士
社會工作員	陳文傑先生 陳詠兒女士 梁志偉先生 莊雯欣女士 周國駿先生
助理計劃主任	蔡文彬先生
助理文員	馬小玲女士



# 已離任職員總覽

計劃主任	藍曉榆	已於3/2015離任
	陳穎藍	已於5/2014離任
	莫翊程	已於10/2014離任
助理計劃主任	洪嘉雯	已於7/2014離任
	鄺佩儀	已於10/2014離任
	關兆恒	已於10/2014離任
保健計劃幹事	羅瑞萍	已於7/2014離任
助理文員	曾映雲	已於5/2014離任
	吳綺佟	已於5/2014離任
	鍾光娣	已於8/2014退休
服務助理	關凱傑	已於10/2014離任
	施俊虹	已於10/2014離任
	關嘉琪	已於10/2014離
	陳翊翎	已於8/2014離任
	何嘉駿	已於8/2014離任
	黃健英	已於11/2014離任
	翁貞	已於3/2015退休

總幹事	侯月琮	已於8/2014離任
行政經理	蕭美寶	已於4/2014離任
服務經理	陳艷雯	已於9/2014離任
會計主任 (兼職)	周麗明	已於8/2014離任
行政助理	梁海基	已於6/2014離任
社會工作人員	朱敏賢	已於10/2014離任
	李佩虹	已於4/2014離任
	邱岱溶	已於5/2014離任
	賴燕丹	已於8/2014離任
	廖建容	已於5/2014離任
	徐穎妍	已於10/2014離任
	張安芷	已於10/2014離任
	鄧衍璋	已於5/2014離任
	黃凱弦	已於11/2014離任
	區曉蔚	已於10/2014離任

截至2015年3月31日



# 亞斯理社會服務處活動花絮



2015亞斯理董事同工團年聚餐



放榜新動力



甜品班



農莊體驗



領袖訓練



# 署理總幹事報告

## 2014-2015年度署理總幹事報告

秦玉如

2014-2015年度，除了社會發生不少動盪，本處管理層的人事變動，亦帶來本處種種不同的挑戰與變化，特別在面對未聘請到合適人選擔當空缺崗位時，上上下下的同工需要在日常工作中，多承擔更多的工作。然而因著神給我們的信心及恩典，這一年卻是讓我們跨過每個困難，更讓整個團隊更加齊心及團結。

在2014-2015年度，因著董事、同工及服務對象的支持，我們在行政架構和服務方面進行了優化的過程。機構在過往一年於危機中，卻是能更新而變化，這都是上帝給亞斯理最大的恩典。

### 在行政架構方面

為了優化過往機構的薪酬制度並提高機構的透明度，本處在11/2015已正式制定清晰薪酬制度並即時在機構員工大會公佈，好讓各職級員工清楚自己的薪酬起薪點以及頂點之薪金，令各同工更清楚規劃在機構內的工作發展及方向。

### 在服務方面

由11/2015開始本處的老人中心喜獲社會福利署撥款轉型為長者鄰社中心，本處亦因此增加了長者服務的資金，並用以提供更多專業範疇的服務及幫助到更多有特別需要的長者。另外，我們在本年度更成功完成了社會福利署撥款的IPEC裝修工程，令到位於曉葵樓的「健頤綜合發展中心」能在11/2015正式啓用，有關此中心服務的內容即以長者保健以及有關護長者的支援計劃為主。



# 署理總幹事報告

12/2015公益金撥款的「荃灣、葵青區劏房及板房支援計劃之友里幫」計劃已正式開展，現時雖然仍在努力尋找合適地方作為推行計劃的中心，然而因著街坊的需要，有關服務已正式開展。為了這一班有需要的街坊，本處與堂會的弟兄姊妹已定期進行家訪並且舉行了多次大型活動，讓堂會的弟兄姊妹與一班居住在劏房及板房的家庭建立起關顧及互愛的關係。

在2014-2015年度各部門的服務重點及特色還有更多，實在未能盡錄。在過往一年，我衷心感激亞斯理社會服務處的一班同工，不論是已離職的或是仍在職的。感激他們多年來一直為機構付出，更感激今年與機構共渡難關卻又一起經歷機構各項挑戰的同事。我更加要多謝機構的一班董事，在這動盪的一年卻花了很多精神及時間與我們一起共渡每個挑戰，讓我們每一位同工都能在風雨飄移的一刻，得著安穩與力量。

最後，我更需要感激已離我們而去並在天家得享永福，亦是我們最尊敬的已故董事會副主席丘玉鳳校長。在機構過去一年面對的各項挑戰中，丘校長用心用力並身體力行去協助服務處解決每個難關，她更關心到社區的一班弱勢社群，多次親自關懷及探訪板房家庭，並經常為這些家庭的需要禱告。我盼望服務處各同工都能以丘校長為榜樣，竭力好好發展亞斯理社會服務處的工作。

「應當一無罣慮，只要凡事藉著禱告、祈求，和感謝，將你們所要的告訴神。神所賜、出人意外的平安必在基督耶穌裡保守你們的心懷意念。」

腓立比書 4:6-7



中心服務部工作報告及服務數字統計

# 青少年綜合服務中心





# 青少年綜合服務中心

中心服務部工作報告及服務數字統計

在過去一年，青少年服務承接著主題「行公義、好憐憫、存謙卑的心」作為服務的發展方向。

## 對社會要求公義

為身處弱勢及不利環境兒童，提供適切的服務，不因環境的限制而窒礙個人發展(求公義)，同時讓年青人有獨立思考，認清自己在社會的角色和責任，在社會上為公義發聲。

### 1 發掘兒童及青少年的潛能及培養他們多元的興趣

通過舉辦多元化的興趣小組及活動，如：魔術小組、跳舞小組、合唱團等，讓兒童及青少年能夠發揮潛能；與學校合辦區本計劃，以支援綜援及低收入家庭學生；舉辦活動協助低收入家庭兒童及青少年不受家庭環境所致，提供多元化活動及訓練。

### 2 為雙職家庭提供課餘托管服務，讓服務對象接受適切的照顧及發展個人成長服務

課餘託管服務提供更全面的照顧，包括飯堂服務、多元化小組及輔導活動，讓服務對象得到更適切的服務；本處提供午間及晚間飯堂服務給予有需要學員，更全面照顧雙職家庭的需要。

### 3 支援少數族裔兒童及青少年成長及生活的需要

通過舉辦少數族裔功課輔導小組及其他興趣小組，使少數族裔兒童及青少年融入本地文化及生活；舉辦活動使少數族裔及本地兒童及青少年有交流機會，從生活文化以至體育活動，促進彼此了解與認識。

### 4 提昇年青人對社會事務的批判性思考，協助弱勢社群及不同的持份者認清自己的權益

舉辦了一系列青年關社活動，提昇青年人批判思考，加強對社會責任感，當中包括成立青年關社小組、與亞斯理堂合作，舉辦了多個政改研討會，新聞自由研討會等，嘗試以不同角度，讓青年人了解及表達對社會事務之關注。





# 青少年綜合服務中心

中心服務部工作報告及服務數字統計

## 對弱勢社群要好憐憫

推動兒童及青少年關懷別人，宣揚互動互愛精神 (好憐憫)

- 1 協助服務對象學習服務他人，及欣賞別人，建立關愛之心**  
推動服務對象參與義工服務，培養服務社會精神。
- 2 推廣社區共融，鼓勵兒童及青少年多與不同族群交流及參與義務工作，建立和諧社區**  
與校內及中心舉辦多個義務工作訓練及活動，讓他們有機會服務社群。
- 3 青少年在生活上都遇著壓力和挫折感，令其社交、情緒及自信心都受著影響**  
中心提供「放榜新動力高中支援計劃」，計劃中引入大專生作為他們的友師，與他們同行，協助舒緩面對公開考試的壓力，更於放榜期間設立輔導熱線，為他們提供情緒支援，同期為協助青年就業，中心亦舉行招聘會，為青年提供職業配對等就業輔導服務。
- 4 基層人士及其家庭大多都身處不利的環境下**  
中心透過定期製作公益福利宣傳單張、社區街站、府上送暖行動及社區飯堂等服務，讓社區人士認識社區上不同的資源，協助他們的日常需要，減輕他們生活負擔。





# 青少年綜合服務中心 中心服務部工作報告及服務數字統計

## 對自己要心存謙卑

促進兒童及青少年認識自己的長處及短處，從而協助建立個人生活目標及方向 (存謙卑)

### 1 讓兒童及青少年認識自己的優勢限制及外在環境，從而訂立個人生活方向，協助其發展其所長，提升個人能力

中心過往提供57節的認識小組、生涯規劃小組及透過社工的輔導，協助他們對自己的能力有所認知及尋找到自己有興趣的方向，服務達483人次。

### 2 培養兒童及青少年品格德育，建立正確的價值觀，達至積極人生

共舉辦34節小組及活動，培育服務對象者的責任感，並對自己、對家人及社會有責任的態度。

## 未來的展望

我們相信「行公義、好憐憫、存謙卑的心」的主題並不規限於這一年間，在往後的日子，我們仍會將提供的服務深化。在這個動盪的年代中，一份對信念的堅持，對服務的承擔，對受眾的關愛，正正是支持我們未來繼續服務的一份原動力。





# 青少年綜合服務中心

中心服務部工作報告及服務數字統計

## 幼兒會員資料統計 Infant Membership Data

性別	人數	百份率
男	180	56.6%
女	138	43.4%
總數	318	100%

## 成人會員資料統計 Adult Membership Data

性別	人數	百份率
男	84	26.3%
女	236	73.7%
總數	320	100%

年齡	人數	百份率
25-34	65	20.3%
35 ABOVE	255	79.7%
總數	320	100%

教育	人數	百份率
小學	24	7.5%
中一至中三	72	22.5%
中四至中七	170	53.1%
大專或以上	54	16.9%
總數	320	100%

職業	人數	百份率
文員	27	8.4%
服務性行業	24	7.5%
專業行業	21	6.6%
主婦	187	58.4%
生產業	5	1.6%
勞工	7	2.2%
其他	49	15.3%
總數	320	100%

## 3間駐校中學個案數目

性質	數目
健康	0
學業/教育	64
職業	0
朋輩關係	30
成長適應	28
情緒	72
性	3
行為	38
家庭	50
濫藥	1
其他	33
總數	319



中心服務部工作報告及服務數字統計

# 青少年綜合服務中心

## 青年會員資料統計 Youth Membership Data

性別	人數	百份率
男	214	58.8%
女	150	41.2%
總數	364	100%

年齡	人數	百份率
15-19	242	66.5%
20-24	122	33.5%
總數	364	100%

教育	人數	百份率
中一至中三	16	4.4%
中四至中七	291	79.9%
大專或以上	57	15.7%
總數	364	100%

職業	人數	百份率
文員	3	0.8%
學生	331	90.9%
其他	30	8.3%
總數	364	100%

## 兒童會員資料統計 Children Membership Data

性別	人數	百份率
男	569	52.2%
女	521	47.8%
總數	1090	100%

年齡	人數	百份率
6-9	477	43.8%
10-14	613	56.2%
總數	1090	100%

## 青少年綜合服務中心活動性質統計 Programme Nature

性質	節數	參加總人次
指導及輔導服務	713	6829
為身處不利環境的青少年提供的支援服務	4106	46165
社群化	1746	27275
培養社會責任和能力發展	211	3052
總數	6776	83321





中心服務部工作報告及服務數字統計

# 長者鄰舍中心





# 長者鄰舍中心

中心服務部工作報告及服務數字統計



本機構老人中心於2014年10月正式獲社會福利署增撥資源轉型為長者鄰舍中心，為長者提供多元化的敬老、愛老服務，透過興趣學習、義務工作及關社行動等，發揮他們的專長，讓他們可以投入社區，安享晚年。

轉型後中心服務新增了護老者支援服務、有系統的義工服務、輔導服務及隱蔽長者服務等，新服務帶領中心走向專業化，同時讓服務更全面。

同時，位於葵涌邨曉葵樓之健頤綜合發展中心亦於2015年6月正式全時間開放，中心設有自助量血壓機、電子磅、按摩椅、長者健身器材等，擴展之服務地點及設施吸引了不少葵涌邨內的長者前往參與及使用。

## 長者鄰舍中心服務數字統計

### 會員數字

性別	人數
男	214
女	613
總數	827

### 義工數字

性別	人數
男	18
女	51
總數	69

### 護老者數字

性別	人數
男	9
女	30
總數	39





# 長者鄰舍中心

中心服務部工作報告及服務數字統計

## 2014-2015年度服務數字統計 (2014年4至9月)

### 大型活動

活動類別	活動次數	出席人數
發展性活動	33	2190
服務性活動	6	136
教育性活動	6	116
健康活動	47	1747
其他	1	28
總數	93	4217

### 小組活動

活動類別	小組數目	聚會次數	出席人數
興趣小組	8	135	2917
教育/發展性小組	14	71	983
服務小組	3	23	186
社交小組	3	8	67
其他	1	246	3938
總數	29	483	8091

### 個人服務

服務類別	人數
服務查詢	1088
短期個案	174
訂購奶粉	997
總數	2259





中心服務部工作報告及服務數字統計

# 長者鄰舍中心

## 2014-2015年度服務數字統計 (2014年10月至2015年3月)

### 活動數目

活動類別	活動次數
健康/教育及發展/社交康樂活動	83
義工發展活動	27
護老者支援活動	7
總數	117

### 服務數目

服務類別	數目
輔導個案	23
隱蔽長者個案	4
總數	27

## 老人保健計劃服務數字統計

### 會員數字

性別	人數
男	335
女	733
總數	1068

### 服務統計

活動類別	活動數目	人數
健康活動	164	1717
定期健康檢查服務	69	1581
地區健康推廣活動	37	1930
總數	270	5228







# 幼兒、家庭及社區服務部 工作報告及服務數字統計



## 服務簡介

2014/15年本部門經歷重組，並加入由公益金撥款資助為期3年的「友里幫荃灣及葵青區劏房及板間戶支援計劃」合組成「幼兒、家庭及社區服務部」，顧名思義，本部門服務對象由以往的幼兒及家庭，擴展至社區上，關顧社區不同有需要的群體。

本部門於過去一年有以下四個部分之服務重點。

### 1 「溢出幼苗」駐幼稚園社工及幼稚園支援服務

本部門自2008年起為新界區幼稚園提供支援服務，初時主要為幼稚園提供學校支援服務，如小組活動及家長講座，後來慢慢發展為為幼稚園提供駐校社工服務，提供全面的支援服務。本年度(2014/15學年)共為10間幼稚園提供駐校服務，可見越來越多的幼稚園重視及明白社工專業服務，對於幼兒及家庭成長也有著重要的影響力。

### 2 支援有特殊學習需要的幼兒服務

本機構在幼兒服務上一直提倡「及早識別、及早介入」的工作方針，自2008年開始支援有特殊學習需要的幼兒服務。本年度，本部得到「ACCA特許公認會計師公會」贊助推行「語理童行」社區言語治療服務計劃，計劃旨在幫助2-6歲之幼兒改善言語能力，提供專業及適切的言語訓練及治療服務，以提昇他們的表達能力及社交技巧。至2015年3月止，計劃已為154名幼兒提供848節的言語治療訓練活動，而且為155名家長提供諮詢服務。

另外，「黃廷芳慈善基金」本年度繼續撥款推行「幼兒成長學習發展中心」，由職業治療師及社工提供專業服務，及早識別學童的需要，為他們提供適切的訓練，如小肌肉、專注力、圖像記憶等多方面訓練。至2015年3月止，計劃已為154名幼兒提供848節的訓練活動，而且為155名家長提供諮詢服務。至2015年3月止，計劃已為51名幼兒提供46節職業治療訓練，另外亦2次共80人的家長講座活動。





### 3 P.S.C.A.R.E. 逆轉家庭計劃

「P.S.C.A.R.E.」逆轉家計劃於2014/15年度進行第二期及第三期的活動。承接第一期的計劃，本部亦逐漸與區內家庭建立關係並招募更多區內家庭參與本計劃之活動。至2015年3月底為止，本計劃舉辦了各類型之親子小組、家庭活動及大型活動，並服務了601人次，共234個家庭，在不同的活動提升區內家長之凝聚力，以及協助他們建立一個全面健康的家庭。

### 4 友里幫荃灣及葵青區劏房及板間戶支援計劃

「居住問題」一直困難每一代香港人，由從前的木屋、天台屋，衍生至今天的板間房、劏房及棺材房……香港樓價租金一直高企，遠超一般人付擔能力，令劏房、板間房這類廉價房屋需求激增。

居住荃灣及葵青區的劏房及板房家庭的貧窮情況而衍生種種不同問題，兒童及青少年缺乏照顧及成長發展需要；父母面對失業或捱著困苦的就業狀況；香港社會文化因素亦令他們面對歧視，不被社會關顧狀態；這些貧窮家庭對探究及了解社會資源亦不多，種種問題本機構構思了這個荃灣、葵青區劏房及板房支援計劃。服務亦承蒙香港公益金批款300萬推行為期3年的服務計劃。

本計劃通過各種關顧的服務，包括飯堂服務、託管服務、就業輔導、個人成長小組及社區義工服務等，支援荃灣、葵青區劏房及板房家庭，提升他們的生活質素，為他們注入希望。

## 未來展望

本部門之工作在過去數年已在社區上建立了穩定的基礎，特別本年度加入支援社區弱勢家庭的工作，讓本部服務更全面照顧社區不同家庭的需要。藉推廣支援幼兒支援服務及健康家庭生活教育，讓整個家庭更健康地成長，建立和諧社區。





### 逸葵綜合發展中心小組/班組統計

性質	小組節數	總出席人次
1. 指導與輔導	18	125
2. 為身處不利環境的青少年提供支援服務	0	0
3. 社群化服務	0	0
4. 培養社會責任與發展	0	0
5. 興趣 / 技能學習	943	7455
6. 功課輔導	1640	4268
7. 康樂	6	144
8. 其他	0	0
總數	2601	11992

### 「溢出幼苗」駐幼稚園社工及幼稚園支援服務

駐幼稚園社工服務學校：10間 (2014-2015學年)

項目	數量	參與人次
個案服務	143	1065
小組活動	92	5371
大型活動	23	321

### 幼稚園支援服務

項目	數量	參與人次
工作坊 / 講座	3	93





## 「語理童行」社區言語治療服務計劃

活動	參加人數	節數	參與人次
言語訓練	154	848	1323
家長諮詢服務	155	155	155

## 「幼兒成長學習發展中心」

活動	參加人數	節數	參與人次
評估日	25	2	25
職業治療	24	46	144

## 家庭成長及資源中心 - P.S.C.A.R.E. 逆轉家庭計劃

參加家庭	節數	參與人次
176	37	427

## 「友里幫」荃灣及葵青區劏房及板間戶支援計劃

活動	節數	參與人次
飯堂服務	96	922
戶外活動	1	99
家訪	18	90
個案諮詢	58	3 (宗)
義工訓練	2	35
義工活動	3	247
總數	178	1396





## 學校社會服務部

# 工作報告及服務數字統計





## 中學駐校社會工作服務 (SSW)

### 服務簡介

學校社會服務部秉承機構的服務使命和願景，為5間位於新界西的中學提供專業駐校社工服務。在5間中學裡，其中4間位於屯門區、另外1間位於葵青區。在服務模式方面，5間駐校社工均屬於獨立駐校模式 (Independent mode)。

作為青年工作者，我們的駐校社工會繼續因應著不同學校及地區的特色、學生特性、需要和問題，配合社會關注青少年的文化和議題，為各校提供專業的輔導及支援服務，並為不同的學生群組及家長提供個案服務、多樣化的小組及不同類型的大型活動。

#### 服務重點

#### 1 專業個案輔導及危機支援服務

香港近年社會政治及經濟環境日趨複雜，各家庭亦面對著種種挑戰；青少年人在成長中不多不少也會受到這種形勢影響，並在家庭及社會中面對種種不同的危機和試煉。故此，專業個案輔導及危機支援服務繼續是我們駐校社工每年的重點工作之一。各駐校社工在處理不同複雜的個案時，會即時透過全面的專業評估以準確界定個案的需要，並連繫適切的社區資源或相關的專業人士，如青少年精神科醫生、教育／臨床心理學家、職業治療師、物理治療師、言語治療師、老師和警務人員等，為身處危機或有潛在危險的學生提供適切的個案輔導和支援服務。通常危機行為或問題包括：精神或情緒問題、家庭關係惡劣、低學習動機、離家出走、朋輩欺凌、性侵犯、有自殺傾向及與濫藥有關的問題等等。各駐校社工會運用他們的專業知識和技巧，協助有需要的學生解困。假若學校不幸發生突發事件，駐校社工會立即與校方商討應變安排和即時處理及輔導情緒波動之學生，而整個學校社工團隊亦會因應個別學校的需要而調派人手提供危機支援服務。

此外，在各中學進行預防學生濫藥的工作也是駐校社工服務中非常重要的組成部份。增聘的一位支援學校社工人手，繼續於5間駐校及本機構另外有提供駐校服務的中學進行預防學生濫藥的工作，為有需要的高危學生灌輸正向價值、健康校園等防止濫藥的活動。





## 2 推展性別平等及兩性和諧相處

跟據各駐校社工的工作經驗所得，現時的中學均缺乏性別平等概念的教育及性教育，因此不少青少年在學校、家庭、甚至感情生活上均受到性別歧視/暴力的對待，影響著當事人的身心發展，兩性的人際相處及戀愛感情關係。故此，本部門的今年度主題重點乃協助中學生提升性別意識的醒覺，跳出性別框限，發展獨特自主的自我，預防性別歧視及推展兩性和諧相處，並配合適切的小組及活動工作以及提升青少年的性別平權意識。

各駐校社工申請了外間基金資助，順利於5間服務學校推展「我·有話兒說」計劃，包括：歷奇訓練、機構探訪、戲劇欣賞、小組會議、性別藝術工作坊等等...。另外，由參加者協助組織及籌備社區教育活動，並由參加者組織「Her Club」，籌劃社區教育活動，並協助設計herclub logo襟章、社區教育宣傳句語，發放「兩性平等」的訊息。另外，於FACEBOOK專頁能加強HERCLUB成員間之聯繫，持續發放關注及尊重性別角色的訊息、計劃活動花絮。推動青少年持續發聲，並引發青少年朋輩之間(青少年)、學校，以及社區等不同層面，關注及討論兩性議題。

## 3 灌輸青少年正向價值及提高抗逆力

因着社會局勢的緊張，青少年面對著家庭、學制及社會的轉變，也遇到不同程度的成長困擾，如人際關係衝突、升學前路迷茫及家庭關係緊張等。故此，本年度的工作重點之一乃灌輸青少年正向價值及提高抗逆力。

各駐校社工除以個案形式跟進有需要的學生，亦透過多元化的小組及活動，培養學生正向的價值觀。本年度曾舉辦的相關小組及活動包括：學長計劃、「販賣愛」電影欣賞及座談會、平等分享行動、愛心券義賣、開開心心齊成長、採訪哥連臣角懲教所、峽谷挑戰、成長玩伴、社區嘉年華義工活動、飛躍學堂-love kitchen too計劃及全方位長幼活動日等。駐校社工透過推行這些活動，讓青少年累積更多正面經驗，從而提升他們的自我形象及抗逆力，並改善人際及親子間的溝通技巧，以面對成長路上的挑戰。





## 融合教育及訓練服務 (SEN)

### 服務發展重點

自08年9月開始展開為中學特殊學習需要(下稱:SEN)學生提供多方面訓練及支援的「多元學習無障礙—融合教育及訓練計劃」;由於社會對SEN服務需求日增,以致我們的服務量不斷飆升,本年度共有24間學校使用本服務。

本年度將重點投放於三大方向:一) 提升能力,克服障礙,二) 發掘才能,肯定自我 及 三) 早裝備自我,迎接職場挑戰。希望藉深化駐校「共融社工」服務,「特別需要學生(SEN)離校支援計劃」及「潛藏星輝」扶助SEN青少年計劃,以全人照顧的精神從學生的個人能力、才藝培訓以及生涯規劃等三大方面以回應並支援新界區的SEN中學生、家長及學校。

透過參加一個又一個不同的小組、活動及服務的機會,學生再不是展示出怕事、沒有信心、不肯定且永不敢表達的一面;他們讓我們看見無限的可能。我們相信這是一點一滴累積得來,由社工帶領的小組活動、才藝活動不但讓學生認識自我,更能夠一步一步的協助他們建立信心及能力。一個肯定對他們來是不是「小事」,乃是讓他們繼續尋求向上的動力。

感恩學生在準備邁進職場的道路上,都能夠得到師長、企業及社會的肯定及包容。這一點,我確信在試工計劃部份更能體現。這一年,我們得到社會上的公司支持,為年青人提供一個機會走入職場、了解現實。雖然只是短位數天,但對每位參加者的影響卻是深遠。希望這一個好的開始,能令得到更多企業及社會的關注。

### 未來展望

接觸學生,了解學生是關鍵的一步。將我們會繼續穩健擴展「共融社工」駐校服務、特別需要(SEN)「職萌」支援計劃及青少年才藝培訓計劃,達至以多面向支援有SEN學生,提供適切的服務。

同時,於校內推動共融文化,舉辦共融講座及共融周,以提升校內關同文化。繼續招募學生積極參與義工服務鞏固並加強社交能力外更能推廣共融互助的文化。

此外,亦致力為學生發掘更多實踐才藝技能或是職場技能的機會,包括公演、比賽、藝墟及工作體驗計劃,藉此讓學生可建立成功經驗,建立自信,發揮所長並回饋社會。

最後,成立訓練中心以協助學生能在校外得到更多訓練及接觸社區的機會。同時,亦能推廣社區教育,建立共融文化。





## 中學駐校社會工作服務 (SSW)

### 學校社會工作個案數目

承接上年度個案數目	239
新個案數目	120
重新處理的個案數目	60
期內完結的個案數目	182
全年內曾提供服務之個案總數	419

### 小組活動

性質	節數	總人次
成長、適應	81	383
濫藥	49	278
友群關係	21	150
學業	17	75
總數	168	886

### 大型活動

性質	節數	總人次
成長、適應	135	4234
學業	70	1652
友群關係	47	1007
義務工作	39	410
領袖才能訓練	36	985
濫藥	20	938
心理健康	19	541
公民教育	9	445
家庭	9	270
社區參與	3	29
社會規範	2	72
性教育	1	113
輔導技巧訓練	1	40
總數	391	10736







2014-2015

核數報告



# 核數報告

**Directors:**

W. K. Mak  
C.P.A.  
(Practising), C.P.A. (Aust.)

Ho Lai Yin, Stella  
C.P.A. (Practising), A.I.A.

**Telephone:**  
2520 5555 (4 lines)  
2520 6222 (Mr. Mak)  
3907 0873 (Ms. Ho)

Facsimile: 2520 6820

**E-mail:**  
[kmakshocpa@yahoo.com.hk](mailto:kmakshocpa@yahoo.com.hk)

**W. K. MAK & STELLA HO  
CPA LIMITED**

*Certified Public Accountants*

15/F, Blissful Building,  
243-247 Des Voeux Road Central,  
Sheung Wan, Hong Kong

傳 真：二五二〇 六八二〇  
專 線：三九〇七 〇八七三  
電 話：二五二〇 五五五五  
二五二〇 六二二二

香港上環德輔道中二四三至二四七號  
德祐大廈十五字樓全層

麥永建、何麗賢會計師行有限公司

**INDEPENDENT AUDITOR'S REPORT  
TO THE MANAGEMENT COMMITTEE OF  
ASBURY METHODIST SOCIAL SERVICE**

We have audited the financial statements of Asbury Methodist Social Service set out on pages 3 to 30, which comprise the statement of financial position as at 31 March 2015 and statement of comprehensive income, income statements, statement of changes in equity and statement of cash flows for the year then ended, and a summary of significant accounting policies and other explanatory information.

**Management Committee's responsibility for the financial statements**

The management committee of the social service are responsible for the preparation of financial statements that give a true and fair view in accordance with Hong Kong Financial Reporting Standards issued by the Hong Kong Institute of Certified Public Accountants and the "Lump Sum Grant Manual" and the "Rules on the use of Social Welfare Subventions" as set out in the "Guide to Social Welfare Subventions and other instructions issued by the Director of Social Welfare from time to time, and for such internal control as the management committee determine is necessary to enable the preparation of financial statements that are free from material misstatement, whether due to fraud or error.

**Auditor's responsibility**

Our responsibility is to express an opinion on these financial statements based on our audit and to report our opinion solely to you, as a body, in accordance with our agreed term of engagement, and for no other purpose. We do not assume responsibility towards to accept liability to any other person for the contents of this report.

We conducted our audit in accordance with Hong Kong Standards on Auditing issued by the Hong Kong Institute of Certified Public Accountants. Those standards require that we comply with ethical requirements and plan and perform the audit to obtain reasonable assurance about whether the financial statements are free from material misstatement.

An audit involves performing procedures to obtain audit evidence about the amounts and disclosures in the financial statements. The procedures selected depend on the auditor's judgment, including the assessment of the risks of material misstatement of the financial statements, whether due to fraud or error. In making those risk assessments, the auditor considers internal control relevant to the entity's preparation of financial statements that give a true and fair view in order to design audit procedures that are appropriate in the circumstances, but not for the purpose of expressing an opinion on the effectiveness of the entity's internal control. An audit also includes evaluating the appropriateness of accounting policies used and the reasonableness of accounting estimates made by the management committee, as well as evaluating the overall presentation of the financial statements.

We believe that the audit evidence we have obtained is sufficient and appropriate to provide a basis for our audit opinion.

- To be continued -



# 核數報告

**Directors:**

W. K. Mak  
C.P.A.  
(Practising), C.P.A. (Aust.)

Ho Lai Yin, Stella  
C.P.A. (Practising), A.L.A

**Telephone:**  
2520 5555 (4 lines)  
2520 6222 (Mr. Mak)  
3907 0873 (Ms. Ho)

**Facsimile:** 2520 6820

**E-mail:**  
[kmaksho@cpa@yahoo.com.hk](mailto:kmaksho@cpa@yahoo.com.hk)

## W. K. MAK & STELLA HO CPA LIMITED

*Certified Public Accountants*

15/F, Blissful Building,  
243-247 Des Voeux Road Central,  
Sheung Wan, Hong Kong

香港上環德輔道中二四三至二四七號  
德輔大廈十五字樓全層  
電話：二五二〇 五五五五  
專線：二五二〇 六二二二  
三九〇七 〇八七三  
傳真：二五二〇 六八二〇

麥永建、何麗賢會計師行有限公司

- Continued -

### INDEPENDENT AUDITOR'S REPORT TO THE MANAGEMENT COMMITTEE OF ASBURY METHODIST SOCIAL SERVICE

**Opinion**

In our opinion, the financial statements give a true and fair view of the financial position of the Asbury Methodist Social Service as at 31 March 2015, and of its financial performance and cash flows for the year then ended in accordance with Hong Kong Financial Reporting Standards, the "Lump Sum Grant Manual" and the "Rules on the use of Social Welfare Subventions" as set out in the "Guide to Social Welfare Subventions" and other instructions issued by the Director of Social Welfare from time to time.

W. K. MAK & STELLA HO CPA LIMITED  
Certified Public Accountants

HONG KONG, - 4 FEB 2016



## 核數報告

**ASBURY METHODIST SOCIAL SERVICE**  
**STATEMENT OF FINANCIAL POSITION**  
**AS AT 31 MARCH 2015**

	<u>Note</u>	<u>2015</u> HK\$	<u>2014</u> HK\$
<b><u>NON-CURRENT ASSETS</u></b>			
Property, plant and equipment	6	-	-
<b><u>CURRENT ASSETS</u></b>			
Utility and rental deposits	7	95,720.00	94,720.00
Accounts and other receivables	8	1,939,964.31	1,237,335.17
Rent and rates subvention deficit recoverable from Social welfare department (SWD)	11	227,148.50	101,532.62
Cash and bank balances:			
Time deposits	9	4,192,955.30	4,190,634.57
Current accounts and saving accounts	9	16,445,925.79	17,519,163.76
		<u>20,638,881.09</u>	<u>21,709,798.33</u>
		<u>22,901,713.90</u>	<u>23,143,386.12</u>
<b><u>CURRENT LIABILITIES</u></b>			
Accrued expenses and fees received in advance		1,642,563.20	3,562,967.53
Subvention interest adjustment account	10	-	-
Unspent balance for Social welfare development fund (SWDF) refundable	18	262,787.26	-
Rent and rates subvention surplus refundable to SWD	11	6,130.24	-
Subvention surplus for after school care project	12	408,996.57	400,371.57
Subvention surplus for programme assistant/care assistant refundable to SWD	12	276,668.00	433,653.50
Peer Counsellor	12	5,589.00	5,589.00
Subvention surplus for youth ambassadors programme refundable to SWD	12	250.00	250.00
Subvention surplus for programme work posts refundable to SWD	12	368,405.53	476,225.76
Social welfare subvention surplus account	13	-	-
		<u>2,971,389.80</u>	<u>4,879,057.36</u>
<b>NET CURRENT ASSETS</b>		<u>19,930,324.10</u>	<u>18,264,328.76</u>
<b><u>TOTAL NET ASSETS</u></b>		<u>19,930,324.10</u>	<u>18,264,328.76</u>

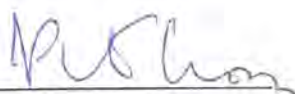


# 核數報告

**ASBURY METHODIST SOCIAL SERVICE**  
**STATEMENT OF FINANCIAL POSITION**  
**AS AT 31 MARCH 2015**

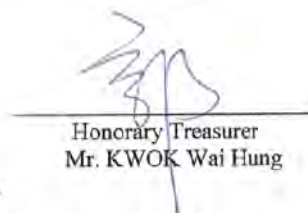
	<u>Note</u>	<u>2015</u> HK\$	<u>2014</u> HK\$
Representing:			
<b>ACCUMULATED FUND</b>			
<u>Five sections</u>			
Integrated children and youth service centre		2,174,706.25	2,039,888.44
Yat kwai integrated service centre		1,821,896.60	1,854,830.99
Neighbourhood elderly centre		1,849,449.95	1,834,866.96
School social work service		1,349,091.07	1,144,208.42
Central administration		17,898.47	(35,908.94)
		<u>7,213,042.34</u>	<u>6,837,885.87</u>
<u>Flag day fund</u>		<u>3,194,128.38</u>	<u>3,275,296.31</u>
<u>Other funding</u>			
Other funding - PATHS to adulthood		487,393.88	688,610.68
Other funding - EDB school -based after school learning and supporting programmes (LSP)		1,030,243.98	878,790.89
		<u>1,517,637.86</u>	<u>1,567,401.57</u>
<b>RESERVE FUND</b>	15		
Lump Sum Grant reserve (excludes provident fund)		5,378,740.57	4,043,076.09
Provident fund reserve - Existing staff		733,720.64	700,690.64
Provident fund reserve - 6.8% post		1,523,386.17	1,305,459.09
		<u>7,635,847.38</u>	<u>6,049,225.82</u>
<b>OTHER FUNDS</b>			
Maintenance Fund	16a	8,832.28	149,625.28
Medical Pool Fund	16b	22,496.90	46,236.90
		<u>31,329.18</u>	<u>195,862.18</u>
<b>SOCIAL WELFARE DEVELOPMENT FUND SURPLUS ACCOUNT</b>	18	<u>164,998.80</u>	<u>261,251.87</u>
<b>F &amp; E REPLENISHMENT AND MINOR WORKS BLOCK GRANT RESERVE</b>	17	<u>173,340.16</u>	<u>77,405.14</u>
		<u>19,930,324.10</u>	<u>18,264,328.76</u>

Approved by the Board of Management Committee on : - 4 FEB 2016



Chairman  
Rev. WONG Yuk Chee

The annexed notes form an integral part of these financial statements.



Honorary Treasurer  
Mr. KWOK Wai Hung



## 核數報告

**ASBURY METHODIST SOCIAL SERVICE**  
**FIVE SECTIONS**  
**FOR THE YEAR ENDED 31 MARCH 2015**

INCOME	Lump Sum Grant HK\$	Others HK\$	2015 HK\$	2014 HK\$
Subvention-Lump sum grant	12,835,234.00	-	12,835,234.00	10,748,302.00
Subvention-Existing provident fund	121,535.00	-	121,535.00	113,104.00
Subvention-6.8% Staff provident fund	787,897.00	-	787,897.00	655,925.00
Subvention-Rent and rates	257,896.00	-	257,896.00	275,096.00
Subvention- Central Item for after school care programme	168,750.00	-	168,750.00	189,000.00
Subvention - Central item for regularized programme assistant/care assistant	184,759.00	-	184,759.00	275,617.00
Subvention - Central item for programme Work posts extended for one year In 2013/14	-	-	-	2,229,984.00
Subvention from Social service development fund	-	300,800.00	300,800.00	166,700.00
Subvention from Block grant	-	192,000.00	192,000.00	209,000.00
Membership fee income	39,578.00	27,586.00	67,164.00	82,454.00
Programme income	2,620,650.70	2,466,718.30	5,087,369.00	7,054,393.70
Fund from Methodist Church HK	28,257.40	485,628.40	513,885.80	414,832.67
Fund from The Community Chest, HK	135,200.00	118,300.00	253,500.00	331,500.00
Fund from Jockey Club Youth Enhancement Scheme: PATHS to Adulthood	-	1,000,000.00	1,000,000.00	1,072,000.00
Fund from EDB Learning Supporting Programme LSP	-	1,159,553.00	1,159,553.00	1,012,348.00
Fund from EDB Understanding Adolescent Project UAP	-	329,303.00	329,303.00	-
Fund from Special educational needs students SEN	-	1,965,985.00	1,965,985.00	-
Fund from Love ideas Hong Kong	-	-	-	692,362.00
Other funding	-	1,500.00	1,500.00	517,212.76
Flag day income	-	-	-	459,536.20
Other income	144,087.51	16,939.95	161,027.46	1,010,117.12
Donation income	-	84,290.90	84,290.90	181,782.20
IPEC Improvement Programme of Elderly Centres Project Income 2014	-	1,852,582.64	1,852,582.64	-
Interest received	821.83	1,613.51	2,435.34	148.57
<b>TOTAL INCOME</b>	<b>17,324,666.44</b>	<b>10,002,800.70</b>	<b>27,327,467.14</b>	<b>27,691,415.22</b>

The accompanying notes form an integral part of these financial statements.



# 核數報告

**ASBURY METHODIST SOCIAL SERVICE**  
**INCOME STATEMENT**  
**FIVE SECTIONS**  
**FOR THE YEAR ENDED 31 MARCH 2015**

	Lump Sum Grant	Others	2015	2014
	17,324,666.44	10,002,800.70	27,327,467.14	27,691,415.22
<b>TOTAL INCOME</b>				
<b>EXPENSE</b>				
Salary and allowances	11,289,510.35	3,172,573.72	14,462,084.07	13,552,353.05
Provident fund- existing staff	88,505.00	-	88,505.00	124,533.00
Provident fund- 6.8%	569,969.92	156,874.66	726,844.58	679,442.74
Program expenses	2,197,561.00	3,388,955.10	5,586,516.10	6,165,555.24
Promotion expenses	132,437.00	-	132,437.00	-
Consultant fee	-	-	-	125,337.00
Coupon expenses	3,520.00	1,870.00	5,390.00	-
Electricity	258,199.41	-	258,199.41	289,848.51
Water & sewage charge	4,265.44	-	4,265.44	-
Cleaning charges	38,187.60	-	38,187.60	106,286.80
Postage & stamps	1,663.40	-	1,663.40	47,905.50
Telephone	52,859.00	-	52,859.00	46,753.00
Staff recruitment	101,728.80	5,282.40	107,011.20	46,518.60
Bank charge	2,111.90	-	2,111.90	-
Audit fee	35,000.00	-	35,000.00	54,500.00
Internet and IT expense	66,088.00	-	66,088.00	-
Travelling & transport	13,054.20	-	13,054.20	20,906.10
Insurance	52,512.00	18,889.00	71,401.00	89,008.96
Staff development expense	-	770.00	770.00	1,137.20
Social welfare development fund expense	-	152,301.30	152,301.30	210,328.76
Sundry expenses	52,404.85	16,825.76	69,230.61	367,110.29
Newspaper & periodicals	9,887.00	-	9,887.00	11,556.95
Printing & stationery	90,908.92	28,579.58	119,488.50	305,558.54
Minor purchases	92,234.80	179,928.40	272,163.20	202,258.30
Block grant expense	-	96,075.50	96,075.50	138,758.00
Repair and maintenance	129,959.00	-	129,959.00	253,730.00
Rent and rates	386,156.64	-	386,156.64	334,411.86
Central item for after school care programme	160,125.00	-	160,125.00	136,750.00
Central item for regularized programme assistant/care assistant	183,708.00	-	183,708.00	-
Central item for programme work posts extended for 1 yr in 13/14	-	-	-	1,861,578.47
Flag day expenses	-	-	-	45,925.30
IPEC Improvement programme of elderly centres project income 2014	-	1,852,582.64	1,852,582.64	-
<b>TOTAL EXPENSE</b>	<u>16,012,557.23</u>	<u>9,071,508.06</u>	<u>25,084,065.29</u>	<u>25,218,052.17</u>
<b>SURPLUS FOR THE YEAR</b>	1,312,109.21	931,292.64	2,243,401.85	2,473,363.05
Transferred to Lump sum grant reserve	(1,179,736.77)	-	(1,179,736.77)	114,105.76
Transferred to Provident fund reserve - existing staff	(33,030.00)	-	(33,030.00)	11,429.00
Transferred to Provident fund reserve- 6.8% post	(217,927.08)	-	(217,927.08)	(163,688.84)
Transferred to Central item reserve	(9,676.00)	-	(9,676.00)	(696,272.53)
Transferred from Rent and rates subvention fund	128,260.64	-	128,260.64	59,315.86
Transferred from Flag day fund	-	81,169.28	81,169.28	(244,551.27)
Transferred to Social welfare development fund	-	(148,498.70)	(148,498.70)	43,628.76
Transferred to Block grant	-	(95,924.50)	(95,924.50)	(75,241.00)
Transferred from other funding- PATHS to adulthood	-	201,216.80	201,216.80	(102,410.51)
Transferred to other funding - EDB school-based after school learning and supporting programme	-	(312,171.34)	(312,171.34)	(318,770.08)
<b>BALANCE TRANSFERRED TO ACCUMULATED FUND</b>	<u>-</u>	<u>657,084.18</u>	<u>657,084.18</u>	<u>1,100,908.20</u>

The accompanying notes form an integral part of these financial statements.



# 鳴謝

- ABUNDANCE  
ACCA特許公認會計師公會  
ACIER  
ARUN THAI  
BACKPACK  
C2 INNOVATIONS & RESEARCH LTD  
CHICKEN SOUP FOUNDATION  
COFFEE PUBLIC LIMITED  
DESSERT GALLERY  
ESTEEM PSYCHOLOGY SERVICES  
HAIR SOHO  
LET'S PARTY  
NIJI BISTRO  
PURE CAFÉ & PATISSERIE  
TOKYO FASHION  
YO-YO COLLECTION  
YUMMY YUMMY ICE-CREAM  
九龍塘青年獅子會  
九龍塘獅子會  
千鶴店  
中華基督教會全完中學  
中華基督教會全完第二小學  
中華基督教會基新中學  
中華傳道會安柱中學  
仁愛堂田家炳中學  
天水圍循道衛理中學  
天主教鳴遠中學  
孔教學院大成何郭佩珍中學  
屯門官立中學  
心樂言語及吞嚥治療中心  
加拿大神召會嘉智中學  
玄玄易店  
安老事務委員會  
百樂酒店  
西醫許錫焜  
西醫趙啟迅  
佛教林炳炎紀念學校(香港佛教聯合會主辦)  
宏施慈善基金  
李嘉誠基金會  
佳麗軒  
房屋署  
東華三院伍若瑜夫人紀念中學  
東華三院辛亥年總理中學  
東華三院陳兆民中學  
社區發展陣線-天水圍社區作平台  
社會福利署  
青衣商會(石蔭)幼稚園  
保良局田家炳幼稚園  
保良局張心瑜幼稚園  
保良局張潘美意幼稚園  
保良局曹金林夫人幼稚園  
保良局戴蘇小韞幼稚園  
信和集團  
宣道會陳朱素華紀念中學  
施正方醫生  
柏立基教育學院校友會李一諤紀念學校  
柏林拼圖店  
美麗華酒店  
首爾一站 SEOUL 1 STATION  
香海正覺蓮社佛教正覺中學  
香港大學學生會大學堂宿生會社會服務團



# 鳴謝

香港大學護理學院  
香港中文大學校友會聯會張煊昌中學  
香港中國婦女會馮堯敬紀念中學  
香港公益金  
香港升旗隊總會  
香港松柏之星慈善會有限公司  
香港社會服務聯會  
香港保健協會  
香港城市大學應用社會科學系  
香港紅十字會  
香港浸會大學附屬學校王錦輝中小學  
香港基督女少年軍  
香港教師會李興貴中學  
香港警務處  
恩平工商會李琳明中學  
涌明視力  
荃灣商會朱昌幼稚園  
國泰城  
悠閑閣(屯門)  
悠閑閣(荃灣)  
惜食堂  
救恩書院  
教育局  
陸國偉先生

循道衛理聯合教會李惠利中學  
循道衛理聯合教會亞斯理幼稚園幼兒園  
循道衛理聯合教會亞斯理衛理小學  
湯鈺凌女士  
黃廷芳慈善基金有限公司  
匯泉行  
新界鄉議局大埔區中學  
新發錶行  
新會商會中學  
獅子會中學  
聖公會仁立紀念小學  
聖公會主愛小學(梨木樹)  
聖公會李炳中學  
聖芳濟各書院  
葵青民政處  
葵涌循道中學  
葵興眼鏡公司  
辣蟹坊  
廣生堂中西大藥行  
樂善堂梁植偉紀念中學  
樂善堂梁詠釗幼稚園  
樂善堂顧超文中學  
稻香集團  
鄰舍輔導會屯門區綜合康齡服務中心  
機場管理局  
縱橫社會責任網絡 STRATEGIC CSR NETWORK  
藍如溪盛成血教育基金邊耀良幼兒園/幼稚園  
關愛基金  
韻莉時裝公司  
靈糧堂秀德小學  
觀華遊樂社有限公司



本服務處極需要熱心人士的支持，無論是透過義工服務或金錢的資助，請即加入我們的行列。

**致：循道衛理亞斯理社會服務處**

我願意成為 貴服務處的支持者：

成為義工

捐款港幣 \_\_\_\_\_ (捐款一百圓以上可獲免稅)

支票抬頭請寫「循道衛理亞斯理社會服務處」，並填妥下列資料寄回新界葵涌大窩口上角街一號。

姓名： \_\_\_\_\_ 電話： \_\_\_\_\_

地址： \_\_\_\_\_

\_\_\_\_\_

簽署： \_\_\_\_\_ 日期： \_\_\_\_\_



# 服務單位一覽表

部門	服務單位	地址	通訊
總辦事處	中央行政部	葵涌大窩口上角街1號2樓	電話:2420 1073 傳真:2427 0925 電郵:center@amss.org.hk
中心服務部	青少年綜合服務中心	葵涌大窩口上角街1號	電話:2420 1073 傳真:2427 0925 電郵:it@amss.org.hk
	老人中心	葵涌大窩口上角街1號	電話:2420 1073 傳真:2427 0925 電郵:ec@amss.org.hk
幼兒、家庭及社區發展服務部	逸葵綜合發展中心	葵涌邨逸葵樓地下1號	電話:2422 8080 傳真:2422 8081 電郵:seed@amss.org.hk
	家庭成長資源中心	葵涌邨逸葵樓地下1號	電話:2422 8080 傳真:2422 8081 電郵:fgrc@amss.org.hk
	友里幫荃灣及葵青區劏房及板房支援計劃	荃灣楊屋道138號 樂悠居商場1樓9號	電話:3974 5401 傳真:3974 5403
學校社會服務部	學校社會工作組	葵涌葵盛西邨 1座610-611室	電話:2419 2362 傳真:2419 2325 電郵:ssw@amss.org.hk
	融合教育及訓練計劃	葵涌葵盛西邨 1座610-611室	電話:2419 2362 傳真:2419 2325 電郵:ssw@amss.org.hk